

■ M1 ■ Cinématique du point

« Nous avons (...) le résultat suivant : Toute description d'événements dans l'espace nécessite l'emploi d'un corps rigide auquel les événements doivent être rapportés. (...) Je définis la tâche de la Mécanique dans les termes suivants : "La Mécanique doit écrire comment les corps changent de lieu avec le temps" [mais] il n'est pas clair ce qu'il faut ici entendre par "lieu" et "espace". (...) À [leur] place nous mettons "mouvement par rapport à un corps de référence pratiquement rigide" [ou] "système de coordonnées", qui est utile pour la description mathématique (...). »

Albert EINSTEIN (1879-1955) [Nobel de physique 1921] – - *La Relativité* (Payot, 2001, p. 18-20)

OBJECTIFS

La Mécanique peut être divisée en plusieurs branches :

- la **cinématique** (du grec « kinéma » signifiant *mouvement*) qui vise à décrire les mouvements sans en chercher les causes ;

- la **dynamique** (du grec « dynamis » signifiant *force*) qui cherche à établir un lien entre les mouvements et les causes qui les engendrent.

D'autres branches de la mécanique peuvent aussi être envisagées :

- la **cinétique** ou l'étude descriptive d'un système matériel en mouvement : cette partie doit souvent être antérieure à tout autre aspect de la mécanique. Il s'agit de définir les quantités qui vont permettre de décrire le mouvement comme la quantité de mouvement ou le moment cinétique par exemple.

- la **statique** ou l'étude des équilibres des systèmes : cette partie est implicitement incluse dans l'analyse de la dynamique en considérant que vitesse et accélération ou tout autre quantité dynamique sont nulles.

→ Extraits du programme de PTSI.

■ **Description du mouvement d'un point et paramétrage d'un point.** [À ce stade, le point n'a aucune matérialité.].

- Espace et temps.

- **Référentiel** d'observation.

- Description du mouvement : vecteurs position, vitesse et accélération. [Il est important de faire la distinction entre la description du mouvement et l'étude de ses

causes.]

- Deux exemples de bases de projection orthogonales : vitesse et accélération en **coordonnées cartésiennes (base fixe)** et en **coordonnées cylindro-polaires (base mobile)**.

[Un point essentiel est de souligner que le paramétrage et la base de projection doivent être adaptés au problème posé. Ainsi, pour le mouvement de vecteur accélération constant, la base cartésienne de projection doit être judicieusement orientée. De même, pour le mouvement circulaire, le paramétrage cartésien est moins adapté que le paramétrage polaire.]

- Exemples du mouvement de **vecteur accélération constant**, du **mouvement rectiligne sinusoïdal**, du **mouvement circulaire**.

[On se limite à des mouvements plans. L'utilisation de la base de Frenet (même plane) est exclue. On se borne à rappeler que dans le cas d'un mouvement circulaire uniforme il existe un vecteur accélération lié au changement de direction du vecteur vitesse.]

(...) Pour cette première partie, les outils mathématiques nécessaires sont volontairement limités (...) à la géométrie dans \mathbb{R}^2 et dans \mathbb{R}^3 (**vecteurs**, **produit scalaire**) ainsi qu'aux notions de **dérivée temporelle d'un vecteur dans un référentiel donné** et de **dérivée d'une fonction composée**.

I Repérage d'un point et systèmes et coordonnées

I.1 Base OrthoNormée Directe (B.O.N.D.)

◇ **Définition** : Une base orthonormée directe est constituée de trois vecteurs :

- orthogonaux

- unitaires

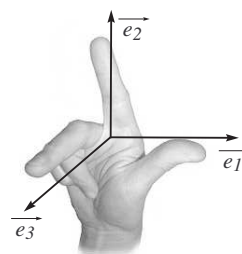
- qui vérifient la « règle de la main droite » :

$$\vec{e}_1 \times \vec{e}_2 = \vec{e}_3$$

expression invariante par permutation circulaire :

$$\vec{e}_2 \times \vec{e}_3 = \vec{e}_1$$

$$\vec{e}_3 \times \vec{e}_1 = \vec{e}_2$$



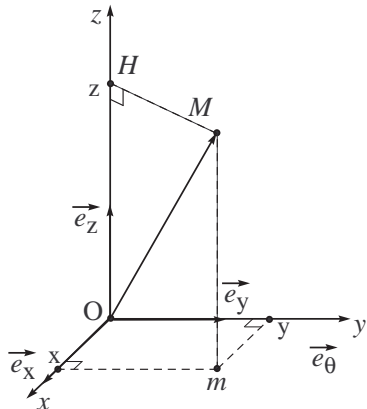
Compléments et rappels mathématiques : Cf Cours.

I.2 Base cartésienne → Cf Cours

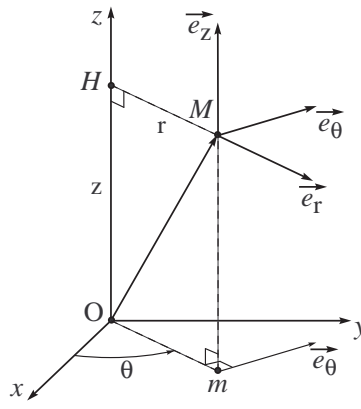
I.3 Base cylindrique → Cf Cours

I.4 Base sphérique → Cf Cours 2e période

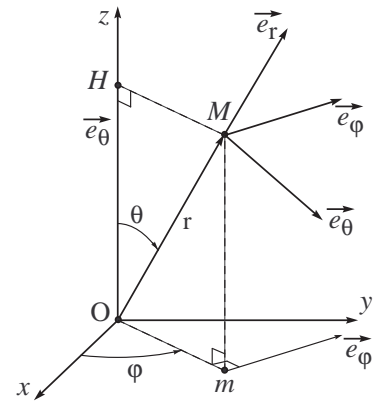
I.5 Compléments



Base cartésienne et vecteur position

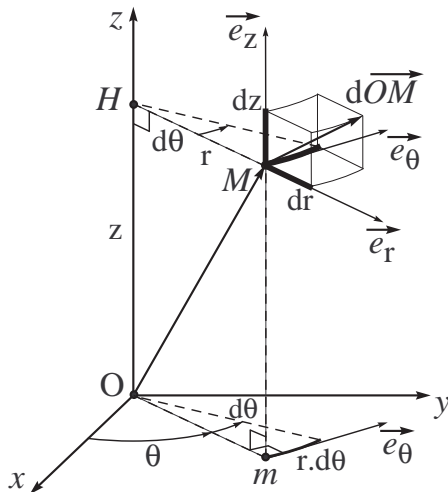


Base cylindrique et vecteur position

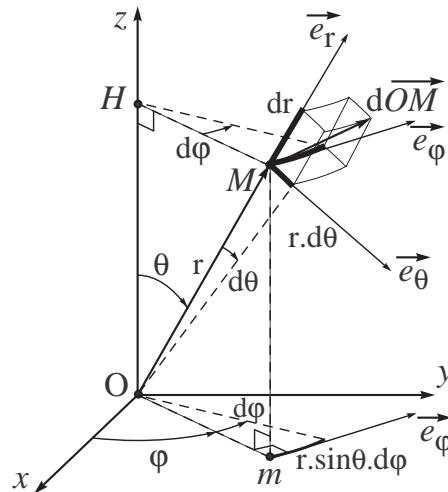


Base sphérique et vecteur position

	Base cartésienne	Base cylindrique	Base sphérique
Vecteur position \overrightarrow{OM}	$x\vec{e}_x + y\vec{e}_y + z\vec{e}_z$	$r\vec{e}_r + z\vec{e}_z$	$r\vec{e}_r$
Vecteur déplacement élémentaire $d\overrightarrow{OM}$	$dx\vec{e}_x + dy\vec{e}_y + dz\vec{e}_z$	$dr\vec{e}_r + r d\theta\vec{e}_\theta + dz\vec{e}_z$	$dr\vec{e}_r + r d\theta\vec{e}_\theta + r \sin\theta d\varphi\vec{e}_\varphi$
Volume élémentaire dV	$dx.dy.dz$	$r dr.d\theta.dz$	$r^2 dr.\sin\theta d\theta.d\varphi$
Composantes d'un vecteur \vec{u} quelconque	$u_x\vec{e}_x + u_y\vec{e}_y + u_z\vec{e}_z$	$u_r\vec{e}_r + u_\theta\vec{e}_\theta + u_z\vec{e}_z$	$u_r\vec{e}_r + u_\theta\vec{e}_\theta + u_\varphi\vec{e}_\varphi$
Norme $u = \ \vec{u}\ $ d'un vecteur \vec{u} quelconque	$\sqrt{u_x^2 + u_y^2 + u_z^2}$	$\sqrt{u_r^2 + u_\theta^2 + u_z^2}$	$\sqrt{u_r^2 + u_\theta^2 + u_\varphi^2}$



Base cylindrique et vecteur déplacement élémentaire



Base sphérique et vecteur déplacement élémentaire

Rq : Sur les deux schémas précédents, on voit qu'à un déplacement élémentaire selon les trois directions de la base considéré peut être associé à un volume élémentaire dV , assimilable à un parallélépipède rectangle, tel que :

- pour la base cylindrique : $dV = (dr)(r d\theta)(dz) = r dr.d\theta.dz$
- pour la base sphérique : $dV = (dr)(r d\theta)(r \sin\theta d\varphi) = r^2 dr.\sin\theta d\theta.d\varphi$
- bien entendu, pour la base cartésienne : $dV = dx.dy.dz$

Cette remarque nous sera très utile dans la suite du cours (→ Cf Cours d'Électromagnétisme)

D'où l'expression de la vitesse et, par suite, celle de l'accélération dans la base cartésienne :

■ Notation ligne :

$$\overrightarrow{v_{M/\mathcal{R}}} = \dot{x}\vec{e}_x + \dot{y}\vec{e}_y + \dot{z}\vec{e}_z \quad \text{et} \quad \overrightarrow{a_{M/\mathcal{R}}} = \ddot{x}\vec{e}_x + \ddot{y}\vec{e}_y + \ddot{z}\vec{e}_z$$

■ Notation colonne :

$$\overrightarrow{v_{M/\mathcal{R}}} = \begin{pmatrix} \dot{x} \\ \dot{y} \\ \dot{z} \end{pmatrix}_{(\vec{e}_x, \vec{e}_y, \vec{e}_z)} \quad \text{et} \quad \overrightarrow{a_{M/\mathcal{R}}} = \begin{pmatrix} \ddot{x} \\ \ddot{y} \\ \ddot{z} \end{pmatrix}_{(\vec{e}_x, \vec{e}_y, \vec{e}_z)}$$

Rq : f étant une fonction du temps, on note $\frac{df}{dt} = \dot{f}$ et $\frac{d^2f}{dt^2} = \ddot{f}$.

II.3 Expressions en coordonnées cylindrique

• Pour obtenir les composantes de la vitesse en base cylindrique, il faut partir du vecteur position exprimé selon cette base cylindrique : $\overrightarrow{OM} = r\vec{e}_r + z\vec{e}_z$.

D'où :

$$\overrightarrow{v_{M/\mathcal{R}}}(t) = \left(\frac{d\overrightarrow{OM}}{dt} \right)_{\mathcal{R}} = \dot{r}\vec{e}_r + r \left(\frac{d\vec{e}_r}{dt} \right)_{\mathcal{R}} + \dot{z}\vec{e}_z + z \left(\frac{d\vec{e}_z}{dt} \right)_{\mathcal{R}}$$

• Puisque : $\begin{cases} \left(\frac{d\vec{e}_r}{d\theta} \right) = \vec{e}_\theta \\ \left(\frac{d\vec{e}_\theta}{d\theta} \right) = -\vec{e}_r \end{cases}$ (cf. 1.3.f), on a : $\begin{cases} \left(\frac{d\vec{e}_r}{dt} \right)_{\mathcal{R}} = \frac{d\vec{e}_r}{d\theta} \cdot \frac{d\theta}{dt} = \dot{\theta}\vec{e}_\theta \\ \left(\frac{d\vec{e}_\theta}{dt} \right)_{\mathcal{R}} = \frac{d\vec{e}_\theta}{d\theta} \cdot \frac{d\theta}{dt} = -\dot{\theta}\vec{e}_r \end{cases}$

Et on déduit : $\overrightarrow{v_{M/\mathcal{R}}}(t) = \dot{r}\vec{e}_r + r\dot{\theta}\vec{e}_\theta + \dot{z}\vec{e}_z$.

• On peut alors exprimer l'accélération :

$$\overrightarrow{a_{M/\mathcal{R}}} = \left(\frac{d\overrightarrow{v_{M/\mathcal{R}}}}{dt} \right)_{\mathcal{R}} = \ddot{r}\vec{e}_r + \underbrace{\dot{r}}_{\dot{\theta}\vec{e}_\theta} \left(\frac{d\vec{e}_r}{dr} \right)_{\mathcal{R}} + (\dot{r}\dot{\theta} + r\ddot{\theta})\vec{e}_\theta + r\dot{\theta} \underbrace{\left(\frac{d\vec{e}_\theta}{dt} \right)_{\mathcal{R}}}_{-\dot{\theta}\vec{e}_r} + \ddot{z}\vec{e}_z + \dot{z} \left(\frac{d\vec{e}_z}{dt} \right)_{\mathcal{R}}$$

D'où les expressions de la vitesse et de l'accélération dans la base cylindrique :

■ Notation ligne :

$$\overrightarrow{v_{M/\mathcal{R}}} = \dot{r}\vec{e}_r + r\dot{\theta}\vec{e}_\theta + \dot{z}\vec{e}_z \quad \text{et} \quad \overrightarrow{a_{M/\mathcal{R}}} = (\ddot{r} - r\dot{\theta}^2)\vec{e}_r + (r\ddot{\theta} + 2\dot{r}\dot{\theta})\vec{e}_\theta + \ddot{z}\vec{e}_z$$

■ Notation colonne :

$$\overrightarrow{v_{M/\mathcal{R}}} = \begin{pmatrix} \dot{r} \\ r\dot{\theta} \\ \dot{z} \end{pmatrix}_{(\vec{e}_r, \vec{e}_\theta, \vec{e}_z)} \quad \text{et} \quad \overrightarrow{a_{M/\mathcal{R}}} = \begin{pmatrix} \ddot{r} - r\dot{\theta}^2 \\ r\ddot{\theta} + 2\dot{r}\dot{\theta} \\ \ddot{z} \end{pmatrix}_{(\vec{e}_r, \vec{e}_\theta, \vec{e}_z)}$$

Rq1 : Remarquons qu'on peut exprimer la composante orthoradiale de l'accélération d'une autre manière qui sera utile par la suite (\rightarrow Cf Cours M7) :

$$a_\theta = r\ddot{\theta} + 2\dot{r}\dot{\theta} = \frac{1}{r} \frac{d(r^2\dot{\theta})}{dt}$$

Rq2 :

$$\vec{u} = \begin{pmatrix} u_r \\ u_\theta \\ u_z \end{pmatrix}_{(\vec{e}_r, \vec{e}_\theta, \vec{e}_z)} \quad \begin{matrix} \leftarrow \text{composante radiale} \\ \leftarrow \text{composante orthoradiale} \\ \leftarrow \text{composante longitudinale} \end{matrix}$$